

# OSMIČKA

- REKONSTRUKCE PIVOVARU
- ZEMĚMĚŘICKÝ NEBO ZEMĚMĚŘICKÝ
- PAMÁTKY STR. 2
- KARLÍNSKÉ DIVADLO
- HISTORICKÉ PARKY STR. 3
- GYMNÁZIUM T. MANNA
- VŠ V LIBNI
- ENCYKLOPEDIA ŠKOL STR. 4
- DOPRAVA VĚC VEŘEJNÁ
- DOPRAVNÍ UZÁVÍRKY STR. 5
- OHLÉDNUTÍ DO MINULOSTI
- SOUTĚŽNÍ HRA
- JUBILEA STR. 6

NOVINY MĚSTSKÉ ČÁSTI PRAHA 8

www.Praha8.cz

SRPEN 2001

ZDARMA



**Pomník JUDr. J. Podlipného**

STRANA 2



**Karlínská rekonstrukce**

STRANA 3



**Otevření informačních kanceláří**

STRANA 4

## Dětský vodácký oddíl z Loděnice Vltava

Loděnice Vltava je volně sdružený dětský vodácko-turistický oddíl pod patronací Domu dětí a mládeže v Praze 8, Karlínského Spektra, které obdrželo od Úřadu Městské části Praha 8 finanční grant pro rok 2001.

V současné době se v Loděnici schází osm oddílů. Věkové spektrum je široké. Od dětí na začátku školní docházky, až po klub instruktorů, kde se schází již zkušení vodáci, kteří se připravují na roli vedoucích. Hlavní náplní oddílů je vodní turistika a pobyt v přírodě.

Oddíly, které jsou zaměřeny výkonnostně, se pravidelně účastní závodů Prijon Cup. Schází se pravidelně každý týden ve vlastní loděnici na Libeňském ostrově. Každý měsíc se oddíly alespoň jednou vypraví na výlet do přírody s programem podle ročního období. O jarních prázdninách pořádají zimní lyžařské tábory s výukou lyžování. Vrcholem celoroční činnosti jsou pak čtrnáctidenní letní putovní tábory na českých i zahraničních řekách.

Nejlépe si práci oddílů přibližuje citací z kroniky: „Scházíme se každou středu mezi šestnáctou a devatenáctou hodinou. Na podzim a v zimě se věnujeme především pěším výletům, na jaře a v létě pak vodácké turistice. V září nejprve uklízíme nepořádek, který zbyl po návratu z letního tábora. Je-li pěkné počasí, pořádáme víkendový cyklistický výlet. Na začátku října jedeme v rámci jednoho víkendového výletu na společný „Loděniční sraz“, kde soutě-



žíme s ostatními oddíly. Následuje výlet se stavěním a pouštěním draků. Konec roku je ve znamení vánočního výletu, někdy spojeného s lyžováním. Jeden z ledových víkendů je věnován lyžařskému pobytu na českých horách. Únor je ve znamení příprav na jeden z vrcholů činnosti, na týdenní zimní tábor. Na horách sjezdujeme a někdy se necháme přesvědčit k výletu na běžkách. Večer hrajeme v chatě různé veselé hry. V dubnu již netrpělivě čekáme na oteplení, abychom mohli vytáhnout lodě a zahájit jarní přípravu. Opravujeme lodě a pádla, trénujeme na jarní vrchol, na závody o Sázkavské pádlo, kdy

soutěžíme s oddíly nejen z naší Loděnice, ale i s dalšími vodáckými oddíly z celých Čech. Červen je ve znamení horečných příprav na letní putovní tábor a výlety rodičů, kteří mají jedinečnou možnost vyzkoušet si pádlování. Při jejich pokusech si uijíme vždy spoustu legrace. Dvoutýdenní puták se obvykle koná na některé české řece. Sami si vaříme, nakupujeme, chodíme na dříví. Samozřejmě součástí programu je také táborová hra. Celou řeku sjedeme během čtyř až pěti etap, kdy si vezeme celou výbavu s sebou na lodích. Po návratu z tábora se všichni rozejdeme, abychom se na začátku září opět sešli“.

Vedoucími oddílů jsou většinou vlastní odchovanci Loděnice, kteří začínali jako děti. Hlavní akcí, kterou Loděnice Vltava organizuje, je Sázkavské pádlo. V roce 2001 se konal v pravidelném termínu na začátku května již 31. ročník. Závodů se v různých kategoriích účastnilo na 300 vodáků z Prahy i okolí. Dětské posádky soutěží ve vodácké všestrannosti a ve sjezdu řeky Sázkavy z Křhanic do Pikovic. Většina oddílů stále přijímá nové děti v nejrůznějších věkových kategoriích. Bližší informace lze získat v Karlínském Spektre, na tel. 02/24 81 45 42 a na internetové stránce „sweb.cz/Lodénice“.

Tomáš Svoboda

## Hokejová hala by měla stát na Maninách!



LIBEŇSKÝ MOST

INVALIDOVNA

Víceúčelová hala, ve které by se měly v roce 2004 hrát zápasy hokejového mistrovství světa, bude stát v Praze na Maninách a ne na Hagiboru, jak bylo původně plánováno.

Klíčovým bodem projektu je uvolnění miliardy korun, o kterém bude v září jednat parlament. Finský investor Multiaarena totiž není ochoten hradit investice do infrastruktury kolem haly ze svého rozpočtu. Starosta Josef Nosek říká, že stavba haly přinese především rozvoj oblasti Karlína a urychlí investice, které by se i tak musely udělat. To, co bylo v plánu na deset let, by se mohlo udělat během tří let.

Výstavba víceúčelové haly v Praze se od počátku týká s pozemí. Na žádost Českého hokejového svazu proto mezinárodní hokejová federace schválila změnu pořadatelství mistrovství světa v roce 2003, kterou zajistí Finsko a o rok později se turnaj uskuteční v České republice, s největší pravděpodobností v Praze na Maninách.

Maniny je historický název rozsáhlého území, do něhož je zahrnován i Rohanský ostrov a jednotlivé části Libeňského ostrova.

Petra Klugová

Rozvojové území Rohanského ostrova pro uvažovanou výstavbu hokejové haly - č. 3 a 6.

## Sběrné místo Střediska sociální pomoci

Diakonie a Misie Československé církve husitské zajišťují sběr humanitární pomoci z celé republiky pro potřebné spoluobčany. Nabízí se tak i zároveň mimořádná celoroční pomoc občanům, kteří se mohou zbavit nepotřebných věcí, jež jinak často končí v kontejnerech na odpady nebo na různých skládkách.

V poslední době totiž stále přibývá potřebných lidí, jimž je tato humanitární pomoc určena a proto Střediska sociální pomoci zintenzivňují svoji výzvu. Diakonie také dává jistotu, že sebraný materiál bude skutečně využit na pomoc druhým.

Co všechno lze přinést: letní i zimní oblečení dětské i dospělé včetně spodního prádla, veškerý i poškozený textil, staré kabáty, svetry, lužkoviny, zbytky vlny, příkrývky, deky, spacáky, školní a sportovní potřeby, hračky, obuv, domácí spotřebiče, hygienické potřeby, prací a čistící prostředky.

Sběrné místo je na nám. dr. Holého 2, Praha 8 - Libeň, Farní úřad Československé církve husitské. Otevřeno je každou středu od 15 do 17 hodin nebo po telefonické domluvě (0606-560359).

-jak-

## Proč matky z azylového domu bydlí v Libni?



Zhoubný požár, který na začátku července v Praze 14 kolem osmé hodiny ránní zcela zničil azylový dům s 52 byty pro matky s dětmi, vyvolal mimořádné zasedání městské rady hl. m. Prahy. Ta rozhodla, že ženy dostanou mimořádnou nenávratnou dávku státní sociální pomoci.

S finanční pomocí přispěchala také Komerční banka a Nadace Jistota. V hotelovém domě Komerční banky na Palmovce v Praze 8 bylo poskytnuto okamžité ubytování pro matky a jejich děti s tím, že toto náhradní ubytování nemusí platit. Slavnostnímu předání finančních prostředků matkám, které se uskutečnilo 12. července v azylovém domě na Palmovce, byli přítomni (zprava) předsedkyně správní rady Nadace Jistota Petra Schmalzová, předseda představenstva a generální ředitel Komerční banky Radovan Vávra a ředitel Městského centra sociálních služeb a prevence PaedDr. Miroslav Luczka.

Vzhledem k Vaším čteným dotazům se více zaměřujeme na popis stavu opravdu velké rekonstrukce infrastruktury Karlína. Je to téma velmi živé, podobně jako výstavba metra v Praze 8. I nadále chceme sloužit Vám, občanům Prahy 8, jako co nejlépe informovaní servis.

S přáním hezkého léta

Tomáš Květek, šéfredaktor





## Gymnázium Thomase Manna a jeho partnerské školy v SRN

Spolupráce každé třídy na Gymnázium Thomase Manna s partnerskou třídou v SRN je součástí intenzivní výuky němčiny na této škole. Kromě výměny studentů škola klade důraz na koncepční spolupráci po celý školní rok - děje se tak především formou prací tříd na společných projektech.

Letošní prima navázala spolupráci s Humboldtovým gymnáziem v Ulmu a doufá, že se partnerství bude rozvíjet po celé gymnaziální studium. V prvním pololetí žáci pracovali na představení pověstí, které se váží k jejich městu. Pražští primáni si vybrali pověst O Horymírovi a Šemíkovi. Jak ale smysluplně využít pro práci celou třídu, ve které je skupina začátečníků, skupina dětí, které se němčinu učí už šestým rokem a skupinka, která ovládá němčinu na úrovni rodilého mluvčího? Žáci se na práci rozdělili: jedni vyhledali různé ilustrace k pověstí a fotografie Vyšehradu a pokusili se též o vlastní obrázky. Tento materiál doplnili jednoduchými popisy v němčině a vše nalepili na barevné kartony, aby si kamarádi v Ulmu mohli udělat výstavku ve třídě. Další skupina sepsala pověst v němčině, ale napřed musela udělat výběr vhodných německých sloves a vyhledat ve slovníku správné tvary minulé. A další skupinka byla schopná pověst v češtině a v němčině namluvit na kazetu. Pak všichni dohromady zformulovali doprovodný dopis a vše pečlivě zabalili a balíček s výsledky práce putoval do Ulmu. Tam tuto práci náležitě ocenili - vředy žáci primy osmiletého Gymnázia Thomase Manna s dětmi v Ulmu komunikují v cizím jazyce!

Studenti kvinty začali školní rok týdenním pobytem na partnerském gymnázium v Eschwege. Náplň pobytu? Hledání společných stop

in nedávné minulosti, především v poválečné době a v době železné opony. Kvintáni přijeli z Eschwege nadšení a s odhodláním se pustili do mnohoměsíční projektové práce, která si kládla za cíl zjistit, jak se poválečná doba a především socialistická minulost odrazila na tváři a životě hlavního města, ale také na životě jednotlivých rodin. A tak se pátralo v knihovnách, dělala se fotodokumentace, vypracovaly se ankety pro rodiče. Sebraný materiál se třídil, porovnával, zpracovával v němčině.

Vyvrcholením práce byla výstava na Gymnázium Thomase Manna, nazvaná Vzpomínka na socialistickou Prahu. Na výstavu přišli všichni žáci školy, jejich učitelé, ale také rodiče a pověstně se pustili do mnohoměsíční projektové práce, která si kládla za cíl zjistit, jak se poválečná doba a především socialistická minulost odrazila na tváři a životě hlavního města, ale také na životě jednotlivých rodin. A tak se pátralo v knihovnách, dělala se fotodokumentace, vypracovaly se ankety pro rodiče. Sebraný materiál se třídil, porovnával, zpracovával v němčině.

Vzpomínka na socialistickou Prahu. Na výstavu přišli všichni žáci školy, jejich učitelé, ale také rodiče a pověstně se pustili do mnohoměsíční projektové práce, která si kládla za cíl zjistit, jak se poválečná doba a především socialistická minulost odrazila na tváři a životě hlavního města, ale také na životě jednotlivých rodin. A tak se pátralo v knihovnách, dělala se fotodokumentace, vypracovaly se ankety pro rodiče. Sebraný materiál se třídil, porovnával, zpracovával v němčině.

Poděkovat musíme i Česko-německému fondu budoucnosti, který přispěl částkou 50.000,- Kč na realizaci partnerského projektu sestý s 3. reálnou školou v Berlíně - Weddingu. Třídy spolupracují už čtvrtý rok. Tentokrát se společný projekt jmenoval Zkoumání možnosti trávení volného času mládeže v Praze a Berlíně. V hodinách němčiny studenti stanovili definici volného času, vypracovali grafy průběhu pracovního a svátečního dne a výsledky za třídu statisticky vyhodnotili. Dále sestavili mapy, nabídky volnočasových aktivit v okolí školy a bydliště. Rozdělili nabídky na bezplatné a za úplat. O těchto možnostech společně diskutovali. Nakonec připravili ankety pro kamarády v Berlíně, které navštívili počátkem března. Společně s nimi chodili do školy a společně trávili i některá volná odpoledne. Zaujaly vás metody práce v němčině na Gymnázium Thomase Manna? Informujte se o naší škole na našich internetových stránkách ([www.volny.cz/gtm-skola](http://www.volny.cz/gtm-skola)) nebo nás navštivte (tel. č. 90058235). Rádi vám naše gymnázium blíže představíme.

PhDr. Eva Marešová, CSc.  
ředitelka

## Slavnostní otevření informačních kanceláří v MČ Praha Ďáblice a Dolní Chabry



Starostka Ďáblic Danuše Ševčíková a starosta MČ Praha 8 Josef Nosek slavnostně otevřeli nové informační centrum v Ďáblicích.



Nově zřízené detašované pracoviště v Dolních Chabrech slavnostně otevřel starosta MČ Praha 8 Josef Nosek a starosta Dolních Chabřů Miloš Marek.

Úřad Městské části Praha 8 vykonává některé kompetence k výkonu činnosti jednotlivých odborů nejen na svém území, ale i na územích Městských částí Praha Ďáblice a Dolní Chabry, Odbory, na které se lidé obracují nejčastěji se svými žádostmi, mají ve stávajících Úřadech MČ Praha - Ďáblice a Praha - Dolní Chabry svá detašovaná pracoviště. Zároveň jsou na jednotlivých úřadech zřízeny informační kanceláře a podatelny. Ty podávají občanům základní informace a lidé si tu mohou vyzvednout potřebné formuláře.

-red-

## Úspěšný první semestr na VŠ v Libni

### Soukromá vysoká škola ekonomických studií s.r.o., Lindnerova 1

V únoru tohoto roku byla slavnostní imatrikulací prvních studentů Soukromé vysoké školy ekonomických studií v Libni zahájena výuka ve studijním programu Ekonomika a management. Studenti této vysoké školy jsou jak absolventi středních škol, tak celá řada absolventů z „praxe“, kteří navštěvují převážně kombinovanou formu studia.

Jako jeden ze studentů navštěvující právě zmíněnou kombinovanou formu studia, bych se s vámi rád podělil o první dojmy z této školy.

Myslím, že se podařilo zahájit provoz vysoké školy bez vážnějších problémů. Škola již dnes má řádně zvolené orgány jako je například Akademický studentský senát, který zahájil svou činnost v polovině semestru. Již od počátku byla dobře zajištěna organizace jednotlivých přednášek a rovněž profesorský sbor je z pohledu nás studentů na velmi kvalitní úrovni. K tomuto tématu, ale i k obsahu přednášek a dalším otázkám jsme měli možnost se vyjádřit i prostřednictvím

anonymní ankety, kterou uspořádalo vedení školy těsně před zahájením zkušebního období.

Nutno konstatovat, že výsledky ankety byly převážně pozitivní, přesto že se díky této anketě našlo i několik témat, které byly hodnoceny spíše záporně. K těmto se postavilo vedení školy cílem, a defacto pár hodin po vyhodnocení ankety byly otázky, které bylo možno řešit ihned, realizovány a mnohé z nich se projevily ve výuce nebo organizaci hned na následujících přednáškách a konzultacích. U zbývajících pak byl naznačen způsob řešení, který bude přijat v budoucnu.

Příjemným zjištěním byla pro mne, jako studenta, který již desátým rokem pracuje v oblasti informačních technologií na vedoucích pozicích skutečnost, že se opravdu jedná o školu, která se snaží připravit studenty pro praxi. Od svých kolegů vím, že toto platí jak u studentů oboru účetnictví, tak studentů oboru Management organizací.

To, co se mohlo v propagačních mate-

riálech zdát jako slogan se již po půl roce ukazuje jako opravdová realita a zodpovědně mohu konstatovat, že mimo nutných teoretických základů, jejichž vliv se pravděpodobně projeví jako základ pro další předměty (jako například matematika, makroekonomie, ...) jsem již celou řadu poznatků uplatnil v praxi ve společnosti, pro kterou pracuji.

Věřím, že po dalším rozšíření počtu studentů v následujících semestrech se podaří dořešit další problematické otázky, s nimiž se škola potýká, jako například možnost zastupování přímo v objektu školy či lepší dostupnosti učebnic a skript.

Závěrem mi dovoluji vyjádřit přesvědčení, že investice, které jsem do vzdělávání na této škole vložil formou poplatku za studium na soukromé vysoké škole, času a změny životního stylu, jsou z mého pohledu efektivně vynaložené.

Gabriel Lukáč  
Předseda Akademického studentského senátu

Dnešní procházku budeme směřovat do oblasti Bohnice. Vzhledem k tomu, že v této části Prahy 8 je celá řada školských zařízení, zřízených Městskou částí Praha 8, rozdělíme si cestu na dvě etapy.

Začneme nedaleko kulturního domu Krakov, kde se zastavíme v MŠ Poznaňská. Tato čtyřtřídní mateřinka se nachází v objektu z roku 1975, kde kdysi působily dvě školky. Nyní druhou část využívá církevní speciální škola Don Bosco, v sousedství najdeme i speciální školu při psychiatrické léčebně, o které Osmička již informovala. Ale zpět k naší škole: od letošního září se bude psnit novou

## „Encyklopedie našich škol a školek“

### DÍL 9.- BOHNICE (1. ČÁST)

krásnou fasádou, před dvěma lety zde proběhla rekonstrukce sociálního zařízení. Tradiční aktivity jako plavání, výtvarný, sportovní či taneční kroužek, logoped nebo angličtina, důraz na vytváření osobnosti dítěte, prostorné třídy s řadou dětských koutků lákají i do této školky další děti.

My však přejdeme frekventovanou ulici Lodžskou a zamíříme do MŠ Ústavní, která je od 1.

ZŠ Ústavní



července 2001 součástí právního subjektu stejnojmenné základní školy. I na této škole proběhly v posledních letech velké změny: získala krásnou žluto-červenou fasádu, byly taktéž vyměněny rozvodny vody v celém objektu. Školka dává především důraz na estetickou výchovu, kdy děti interpretují hudební pohádky skladačkou Emila Hradskeho, manželka jedné z paní učitelek, jako např. „Popelku“, „Šípkovou Růženkou“, či „O řepě“. Naše školka v roce 2000 zvítězila v soutěži „Pražská mateřinka“ (z 54 školek z celé Prahy) a úspěšně se předvedla i na celostátní přehlídce v Nymburce. V rámci spolupráce s Psychiatrickou léčebnou Bohnice děti chodí do ústavu na divadelní či filmové představení za symbolickou cenu.

Naši dnešní poslední zastávkou bude fakultní škola PF UK ZŠ Ústavní. Patří mezi naše největší, je zařazena v síti bezbariérových škol (přístup, přízemí), jako první na Praze 8 získala tzv. „plnou“ právní subjektivitu. Jako jedna z mála vyučuje již od roku 1993 na prvním stupni podle vzdělávacího programu „Obecná škola“. Rozsáhlý areál z roku 1974 tvoří samostatná budova (kuchyně a jídelna) a skupina tří budov, z nichž dvě jsou třípatrové, čtvercové s atriem, spojené s budovou třetí, kde najdeme tělocvičnu či odborné pracovny. Čtyři třídy prvního

stupně navštěvují dislokované pracoviště v ulici Na Bendovce. Škola vždy vzorně reprezentuje naši městskou část v rámci celé Prahy ve sběru papíru. Pozoruhodnou je též místní galerie.

-dadar-

**Správné odpovědi na otázky z července:**

- 1) kung-fu
- 2) Hamburg
- 3) Arcibiskupství pražské

Ze správných odpovědí byli vylosováni tři výherci. **Fišerová Hana, Kašpar N., Švestková Emilie z Prahy 8.** Blahopřejeme a zasláme věcné ceny.

Každý díl naší „Encyklopedie“ přináší tři otázky. Vaše odpovědi očekáváme vždy do 10. dne měsíce (pohlednicí, e-mailem na adresu redakce). Ze správných odpovědí budou vylosováni tři výherci, kteří obdrží věcné ceny.

**Otázky:**

- 1) V jaké soutěži uspěla MŠ Ústavní?
- 2) Blízko kterého kulturního objektu leží MŠ Poznaňská?
- 3) Kdo ještě sídlí v areálu ZŠ Ústavní?

# Doprava věc veřejná

V červencovém čísle Osmičky se radnice obrátila na občany s žádostí o podporu petice stavby severního silničního okruhu kolem Prahy přes Suchdol, kterou spolu se starostou naší Městské části Josefem Nosekem podepsali starostové Městských částí Prahy 6, 7, a 13.

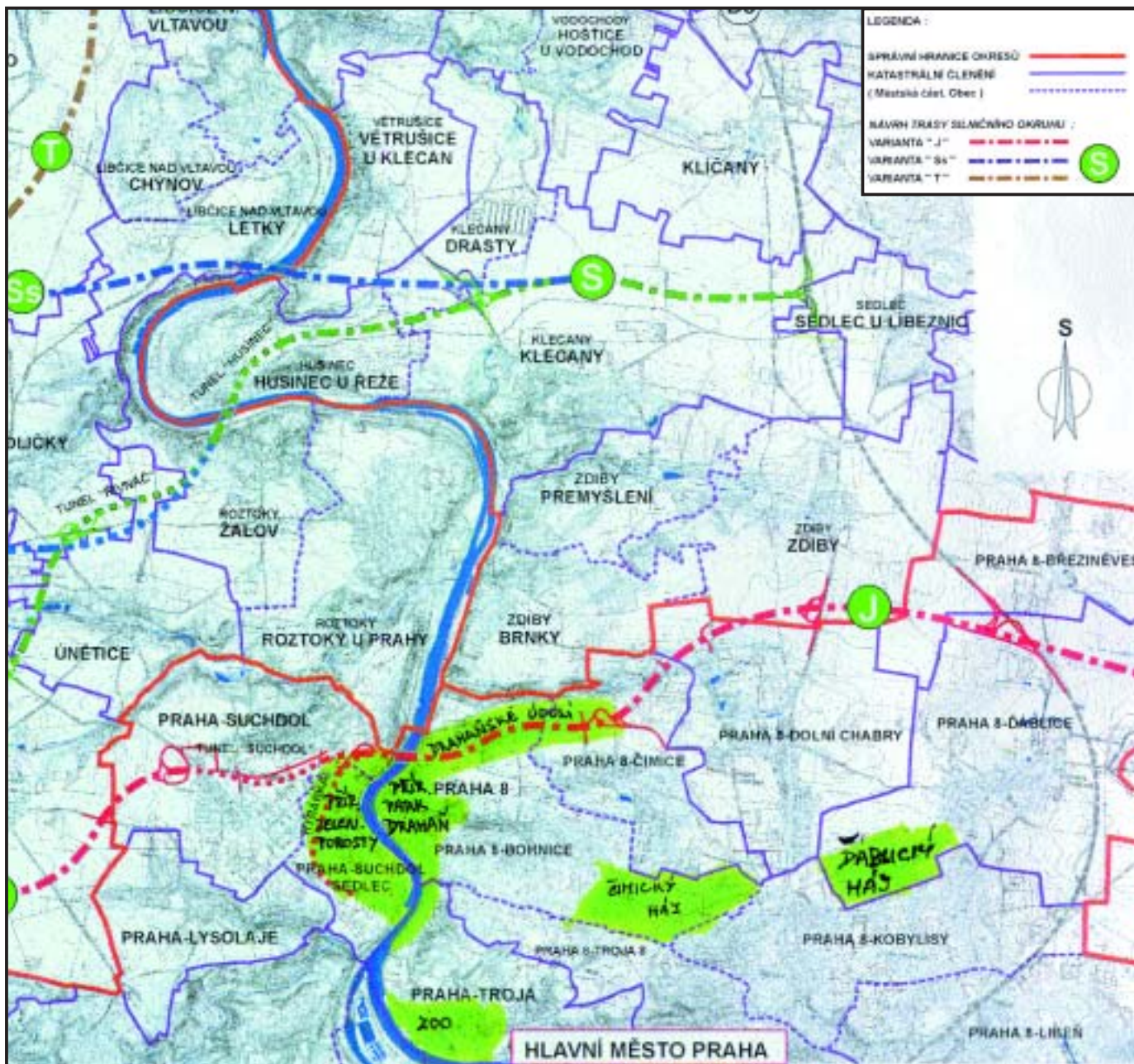
Silniční okruh je v územním plánu Prahy navržen ve variantě „J“, tzv. suchdolské, která navazuje na již dokončovanou „ruzyňskou“ část okruhu a vede od letiště přes obce Horoměřice, Lysolaje, Suchdol a přes velké přemostění Vltavy na Prahu 8, kde se napojuje u obce Březiněves na silniční radiálu /D8/.

Z hlediska dopravního i ekologického byla tato trasa vyhodnocena jako neoptimálnější. Přesto nyní dochází k jejímu zpochybnování, a to jak ze strany Suchdola, tak i z nejvyšších vládních míst - Ministerstva průmyslu a obchodu i Ministerstva životního prostředí. Proszávána je varianta vedoucí velkým obloukem ve zhruba dvojnásobné vzdálenosti od Prahy směrem na sever, přes obce Státenice, Únětice, Řež, případně ještě výše až ke Kralupům nad Vltavou. Katastrofální dopravní

situaci hlavního města by nijak neulehčila a byla by pouze vyhozením peněz z kapsy daňových poplatníků. „Už nyní máme obrovské problémy s dopravou a naši občané nemají šanci se dostat do města. Jiná varianta než suchdolská je zcela nesmyslná,“ prohlásil starosta Josef Nosek.

Pro lepší informovanost občanů Prahy 8 přinášíme v tomto čísle mapu, v níž jsou vyznačeny všechny navrhované trasy.

Petra Klugová



K veřejné petici „Doprava věc veřejná“ přišlo mnoho písemných, telefonických i osobních ohlasů, z nichž jsme pro vás vybrali:



**JIŘÍ ŠLAUF**  
- DŮCHODCE

„Z hlediska dopravního odlehčení se řešení přes Suchdol s přemostěním Vltavy zdá jako nejlepší varianta, protože nová propojka s dálnicí D5 na Barrandov a Ruzyň přímo tuto variantu nabízí. Čím dále bude realizace tohoto optimálního řešení oddalována, tím hůře pro hlavní město Prahu. Jako ekologický aktivista se plně hlásím pro uvedenou alternativu a jsem zásadně proti dalším spekulacím.“

#### VÝTAH Z DOPISU:

Jsmo proti tak jednostrannému využívání lidí, proč aspoň neuvedete obě varianty, ať lidé vyjádří svůj názor objektivně. Jako řadový občan myslíme, že je

již dávno stejně rozhodnuto a že proti rozhodnutí ministerstva je to marný boj ekologů, obyvatel a obcí, kteří jsou proti variantě J. Působilo by jistě demokratičtěji mít možnost volby výběru a ne podsouvat lidem jen názor zastupitelstva Prahy 8. Určitě s ním jednoznačně všichni nesouhlasí.

Horákov, Praha 8 - Čimice



**ING. KAREL FIALA**  
- PROJEKTANT

„Z pohledu motoristy musím říci, že okruh kolem Prahy musí být bezpodmínečně dokončen, protože komunikace typu severojižní magistrály byl nesmysl od samého začátku. Jako fanda do cykloturistiky jezdím směrem na sever od Drahaňské rokle poměrně často a myslím, že je

absolutně anti ekologické budovat obchvat tam, kde je taková panenská příroda, když už v Suchdole je krajina nějakým způsobem dotčena a podle mě jsou tam pro stavbu ideální podmínky.“



**TOMÁŠ POLÍVKA**  
- STUDENT

„Myslím si, že neustálé zpochybnování jižní varianty vede ke zhoršování situace v Praze 6, 7 i 8 a ohrožuje tak zdraví lidí. Za katastrofu považuji především zdržení výstavby okruhu, které by v případě severní trasy bylo nejméně šest let. Já sám čekám na přemostění přes Vltavu jako na smilování, protože každý den projíždět ucpanými Holešovicemi je něco údešného.“

-red-

## UZAVÍRKY A DOPRAVNÍ OMEZENÍ NA PRAZE 8

Z důvodu výstavby metra v Kobyliskách je uzavřena čtvrtina křižovatky na Kobyliském náměstí. Omezení se týká ulice Pod Sídlištěm, která je uzavřena ve směru z centra od ulice Vrší ke Kobyliskému náměstí. Směrem z centra je také uzavřena Hornátecká ulice. V obou případech je provoz převeden do protisměru. V ulici Nad Šutkou, u křižovatky na Kobyliském náměstí, je uzavřen pravý jízdní pruh ve směru z centra a v Čimické ulici je uzavřen levý jízdní pruh před křižovatkou ve směru do centra. Tato dopravní omezení platí do 30. září.

## Austrálie - dole a vespod?



Nejvýraznějším prvkem výstavy byla ručně zhotovená textilie v barvách duhy, která představovala Duhového hada. Při její tvorbě čerpala Lenka Mašková inspiraci z prastarých pověstí původních obyvatel Austrálie.

vamé akce, koncerty, performance, happeningy či divadelní představení. Protože se aktivně zúčastnila Mezinárodního symposia papír '97, zvolila tento netypický prostor pro prezentaci své netradiční práce. Výstava automaticky vybízí k zamyšlení o toleranci. Je setkáváním odlišných kultur, národů a náboženství a skvěle zapadá do spontánně duchovního a meditativního prostředí synagogy, které dodala nový rozměr vizuálním kontrastem mezi šedí interiéru a barevností vystavených textilních objektů.

V červenci proběhla v libeňské Synagoze na Palmovce výstava textilní instalace a objektů s názvem „Austrálie - dole a vespod?“ mladé výtvarnice Lenky Maškové. Absolventka pražské UMPRUM zde prezentovala svou diplomovou práci ovlivněnou a inspirovanou studijním pobytem v Austrálii.

Tato zkušenost, doplněná rozšířenými znalostmi o australské kulturu a historii, ovlivnila samotnou diplomovou práci. Již před odjezdem měla Mašková zkušenost s vystavováním v libeňské Synagoze, která je již několik let využívána výhradně k uměleckým činnostem, jako jsou výtvarné akce, koncerty, performance, happeningy či divadelní představení. Protože se aktivně zúčastnila Mezinárodního symposia papír '97, zvolila tento netypický prostor pro prezentaci své netradiční práce. Výstava automaticky vybízí k zamyšlení o toleranci. Je setkáváním odlišných kultur, národů a náboženství a skvěle zapadá do spontánně duchovního a meditativního prostředí synagogy, které dodala nový rozměr vizuálním kontrastem mezi šedí interiéru a barevností vystavených textilních objektů.

Bronislava Krchňáková  
redakčně kráceno

### Vyhlášení soutěžní hry „Mít kam jít“!!!

Během září proběhne na všech střediscích DDM hlavního města Prahy zábavná „cestovní“ hra o ceny. Jejím cílem je nejen pobavit, ale i informovat o všech plánovaných aktivitách na nový školní rok.

Vyhlášení výsledků proběhne 6. 10. 2001 během jízdy historickým parním vlakem. Podrobné informace získáte na jednotlivých střediscích DDM hl. města Prahy (Karlínské Spektrum, Klamovka, Stanice přírodovědců, Stanice techniků, Stadion mládeže, Zmrzlík). Kontakty na [www.ddmpraha.cz](http://www.ddmpraha.cz).

Mgr. Petra Martinovská

## Ohlédnutí do minulosti

Ve chvíli, kdy čtete tento příspěvek jistě venku září slunce, nebo třeba i prší, to je jedno. Zkrátka my čtenáři (i autoři) žijeme a vnímáme léto. Je však mnoho těch, kteří už tuto možnost nemají a dokonce pokud ji měli, tak jim ji někdo násilně vzal. Proč teď v létě taková vzpomínka?

V Osmičce jsme si společně připomněli květnové události a já jsem pro Vás pořídil řadu snímků, z nichž jeden byl otištěn. Desítky dalších však zůstávají v archivu mém či radničním. Považuji si za čest jako zastupitel radnice takového reportáže obrazem věnovat. Ale vraťme se k tématu. Když pominuly dny pietních aktů, napadlo mne podívat se, jak si vážíme památky padlých, a proto jsem osobně s fotoaparátem objel všechna pietní místa a pamětní desky vedené v seznamu Svazu bojovníků a obrázky jejich stavu jsem pořídil. Zejména bych teď chtěl popsat ta místa, která nejsou předmětem formálních aktů, tj. pamětní desky. Většina pamětních desek byla ozdobena novým věnečkem. Na bývalé budově ČKD v Karlíně je na nové fasádě vzorná nová úprava. Někde je potřeba obnovit písmo, jinde upravit zeleň. Některé desky byly účelně a důstojně přemístěny, jako ta v Rustonce, či pylony v Kobyliších a Ďáblicích. Nemohu se však ubránit zklamání a pocitu křivdy k „zapomenutým“ padlým, když vidím dům s novou fasádou a deska nikde. Několik desek bylo dokonce ukradeno či jinak znehodnoceno. Např. pomník polským vojákům v Žerosecké byl péčí odboru pro styk s veřejností a kultury vybaven novou deskou, takže při pietním aktu již polští hosté desku viděli. Tam, kde vlastník nemá na obnovu drahé desky je nutné zvážit, jak prostředky opatřit. Když jsem navštívil poštu na Sokolovské 143, vstoupil jsem do čilého stavebního ruchu, protože pošta je v rekonstrukci. Samozřejmě deska v I. patře není k nalezení a stavbyvedoucí ji nikdy neviděl. O to krásnější je zjištění, že sami pracovníci pošty ještě před rekonstrukcí desku sejmuli, uložili a po opravě ji opět v domě umístí a pochopil jsem, že šlo o samozřejmou aktivitu bez příkazu zodpovědných. Děkuji.

Závěrem mne napadá otázka: kdo vlastně má za povinnost desky udržovat a při opravách jak s nimi nakládat, kdo je může a proč bez náhrady odstranit? Odpověď samozřejmě budu hledat. Pro Vás je evidence a současný stav tabulkou a obrazem na Internetu, kde je též poznámka o tom co chybí. Evidence byla doplněna i o další nově vzniklá místa. Podívejte se a pokud něco chybí a ve Vašem okolí naleznete, rád Vaši připomínku zadokumentuji a doplním a to i o pietní místa válek předchozích. Adresa je [www.ladvi.cz](http://www.ladvi.cz).

Jeden památný sloup v té evidenci chybí. Který to je? Najdete ho?

Ing. Petr Pokorný, zastupitel za ČSSD



Pamětní deska v ulici U školské zahrady.

## JUBILEA

Významné jubileum oslavili:

### ČERVENEC

Jelínková Ludmila  
Šimková Božena  
Václavová Zdenka

Významné jubileum slaví:

### SRPEN

Březina Vladimír  
Budínková Helena  
Bydžovská Anna  
Duduš Štefan  
Haklová Jaromíra  
Hoflerová Růžena  
Jarošová Růžena  
Jeřábková Marie  
Pflegerová Ludmila  
Rubešová Anna  
Rydrychová Růžena  
Sabo Pavel  
Seidlová Marie  
Studničková Liběna  
Šimunek Jaroslav  
Šmardová Zdeňka  
Vancová Vlastimila  
Veleba Bohuslav  
Vodháňelová Růžena

Manželé Jiří a Marie  
Krelichovi oslaví  
11. srpna 2001 50 let  
společného života.

Manželé Zdeněk a Helena  
Budínkovi oslaví  
23. srpna 2001 60 let  
společného života.

## POZVÁNKA

Letní shakespearovské  
slavnosti 2001  
Nejvyšší purkrabství  
Pražského hradu  
(do 15. září 2001)



**Soukromá vysoká škola ekonomických studií, s.r.o.**  
hledá ubytování  
pro studentky(ly) pro akademický rok 2001/2002  
asi od 10. září v rodinách.  
S ubytovanými posluchači VŠ lze sjednat výpomoc v rodině.

**NABÍDKY ZASÍLEJTE NA ADRESU:**

SOUKROMÁ VYSOKÁ ŠKOLA EKONOMICKÝCH STUDIÍ, S.R.O.  
LINDNEROVA 1, PRAHA 8 - LIBEŇ  
K RUKÁM KVĚSTORA.  
TELEFONICKÉ SPOJENÍ 84 84 10 27

(Placená inzerce)

Billardová herna s restaurací a diskotékou

## BLUE POINT

OTEVŘENO DENNĚ OD 17.00 DO 04.00 VČETNĚ RESTAURACE  
DISKOTÉKA PĀ - SO VSTUPNÉ 30,-KČ DLÉ PROGRAMU  
PO - ČT VSTUPNÉ ZDARMA

NABÍZÍME VÁM ZÁBAVU PO CELOU NOC  
KULEČNÍKOVÉ A ŠIPKOVÉ TURNAJE, KLUBOVÉ KONCERTY  
VELKOPLOŠNÁ PROJEKCE, NAUTY A JINÉ SPOLEČENSKÉ AKČE.  
TĚŠÍME SE NA VAŠÍ NÁVŠTĚVU

Zemkova 10/68, Praha 8, 180 00  
REZERVACE tel: 02/66316753  
bluepoint@iol.cz

(Placená inzerce)

### Prague Trading - PT s.r.o.

150 00 Praha 5, Štefánikova 59  
tel: 02/57319382, tel/fax: 02/57311438

#### PRODEJ ŘADOVÝCH RODINNÝCH DOMŮ S POZEMKY.

Praha 8 - Střížkov/Prosek

Rodinné domy v řadové zástavbě a parcely  
na Praze 8 - Střížkov v blízkosti polikliniky  
Prosek, dobrá dostupnost do centra, domy  
jsou 3-podlažní prostorné, parcely mají  
výměru 260 m<sup>2</sup> a 320 m<sup>2</sup>, z toho cca polovina  
je zahrada:

#### CENA DOMU:

1,850.000,- Kč /typ II/ + 5% DPH  
2,590.000,- Kč /typ I/ + 5% DPH

#### CENA POZEMKU:

1390,- Kč/m<sup>2</sup>/vlastní cena/  
+ 500,- Kč/m<sup>2</sup>/příspěvek na IS/

(Placená inzerce)

### VELKÝ LETNÍ VÝPRODEJ KUSOVÝCH KOBERCŮ ZA VELMI NÍZKÉ CENY + PRO DŮCHODCE SLEVA

#### např.:

0,6 x 1,1.....250,-  
0,8 x 1,5.....440,-  
1,2 x 1,7.....990,-  
2 x 3.....1990,-  
2,5 x 3,5.....2690,-  
3 x 4.....3190,-  
5 x 3.....3990,-  
a jiné



#### „JANNY“ - P8 - PALMOVKA

Na hrázi 5 - proti Delvitě

Otevřeno: 10 - 18:00 hod.

Tel.: 0606/323 647

6837223 - do 10:00, po 18:00

(Placená inzerce)

#### Placená řádková inzerce

#### BYTOVÉ DRUŽSTVO HLAVÁČOVA VY- HLAŠUJE

veřejné výběrové řízení na prodej  
družstevního bytu 3+1, 1. kat., 77,2 m<sup>2</sup>, 5. patro,  
Hlaváčova 1164/2, Praha 8. Informace o pod-  
mínkách účasti ve výběrovém řízení a o pod-  
mínkách prodeje budou poskytnuty v písemné  
formě při prohlídce bytu. Termín prohlídky bytu  
lze domluvit na telefonním 0723/564021 a večer  
na 8588541 nebo na telefonním 0606/237391 a  
večer na 8580146.

**NĚMČINA KURZY V KD KRAKOV** : 1. intenziv. 8 denů=3.-12.9. po 4 hod. dop. či odp. cena 2500,- vč. stud. mater. 2. běžné kurzy od pol. září. 3. individu. Výuka. Přihl. a info. jen u lektorky pí. Škorpilové (nechte prosím vzkaz), kdykoliv na tel.: 83 85 14 00, intenz. nejpozději do 30.8.

**OBČANSKÁ KOMISE ZA LIDSKÁ PŘÁVA**  
hledá ženy zneužitě sexuologem případně jedince  
proti nimž byla zneužitá psychiatrie. Volejte  
02/24009156.

**PORADNA PRO ZVLÁDÁNÍ OBTÍŽNÝCH**  
životních situací. Osobnosti růst. Telefon: 86 88  
55 76, mobil: 0602 255 326.

**HLEDÁTE ATRAKTIVNÍ ODPOLEDNÍ PRO-  
GRAM PRO SVĚ DÍTĚ?** Základní umělecká  
škola, Praha 8, Klapkova 25 nabízí dětem od pěti  
let výuku v hudebním a tanečním oboru a od šesti  
let výuku ve výtvarném oboru. Dodatečně přijí-  
mací zkoušky se uskuteční ve středu 5. září v době  
od 15 do 18 hodin v budově školy. Bližší infor-  
mace můžete získat od 29.8.2001 na tel.: 02-688  
11 43. Přijďte, těšíme se na Vás.

**OBEC 1+1** ve Vosmikových 54 m<sup>2</sup>, nízký nájem  
bez výtahu, za obec 3+1 v cihl. domě, ne přízemí  
0603/422962, več. 83843095.



Společnost **REVITA G, a.s.** realizuje stavební práce týkající se zejména rekonstrukcí panelových domů s možností profinancování všech prací. Nabízíme financování s úrokovými sazbami 8 - 12 %, akontaci umožňujeme v rozsahu 15 - 70 % splatnou vždy v průběhu realizace díla. Doba splatnosti do 8 let. Umožňujeme jednorázové doplacení zůstatku dluhu bez nároku na úhradu úroků. Při ručení respektujeme zástavní právo druhého v pořadí.

**Realizujeme:**

- Zateplení obvodových pláštů
- Rekonstrukce plochých střech
- Rekonstrukce lodžii a balkonů
- Výměny oken
- Zasklívání lodžii

**REVITA G, a.s.**  
Na hlavní 169,  
182 00 Praha 8 - Březiněves  
Tel./fax: 02 - 8391 0225  
Tel.: 02 - 8391 0234  
e-mail: revita-g@revita-g.cz  
www.revita-g.cz

(Placená inzerce)



## Přijďte ochutnat pivečko, za které jsme získali ocenění ZLATÁ PEČEŤ KVALITY VÝČEPU

dále si můžete vybrat z naší bohaté  
nabídky jídelního a nápojového lístku.  
Každé sudé pondělí country večer našich štamgastů.

ZAHRADE-HERNA-ŠTĚSTNÁ HODINKA  
OTEVŘENO DENNĚ



**ŽERNOSECKÁ RESTAURACE**  
Šimůnkova 1625, PRAHA 8  
Tel.: 86 888 460  
(konečná autobusu MHD č. 175)

(Placená inzerce)

**A - Z**

# JAKOV

**ZÁMKY • KOVÁNÍ • KLÍČE**

**velkoobchod • maloobchod**



**specializovaný prodej  
výroba klíčů - autoklíčů**

**servis • klíčové systémy • zabezpečování objektů •  
opravy zámků, autozámků • mříže**

**Praha 8 - Libeň**  
**VOCTÁŘOVA 18**  
Tel.: 66 00 72 12  
Tel.: 66 00 72 13

**Příjezd na vlastní parkoviště  
z ulice VOCTÁŘOVA.**

**A - Z**  
**JAKOV**

**Přístup i z ulice ZENKLOVA  
od SM DELVITA.**

## OÁZA

**kosmetický salon**

Lodžská 401, PRAHA 8 - BOHNICE,  
Tel.: 855 30 89  
(STANICE BUS Č. 200 A 177 - 1. PATRO)

**JSME TADY STÁLE A ČEKÁME NA VÁS !**

**KADĚRNICTVÍ  
(dámské, pánské i dětské).  
KOSMETIKA, MANIKŮRA,  
RELAXAČNÍ A LÉČEBNÉ MASÁŽE**

**Turbo solárium Passion**

Po - pá od 10,00 - 21,00 hod.  
So od 9,00 - 16,00 hod.

VŠEM PŘEJEME PŘÍJEMNOU DOVOLENOU  
A ŠŤASTNÝ NÁVRAT DOMŮ !!!



**STK Antonín INDRA s.r.o.**  
**STANICE TECHNICKÉ KONTROLY**

Osobní linka do 3,5t

Čimická 809 • Praha 8  
Areál Vojenských staveb  
Tel.: 855 77 43

Prac. doba:  
Po - Čt 7:00 - 18:00  
Pá 7:00 - 12:00

**Vraťte se miliony let  
nazpět do prostředí jeskyně  
či doby kamenné  
a ochutnejte originální  
pravěké speciality.**

**MAMUTI A DINOSAURŮ  
STEAKY NA 800 GR. OD 148,- Kč  
ZVĚŘINOVÉ A PĚSTROŠÍ  
SPECIALITY  
OBŘÍ SALÁT Y A SALÁTOVÝ BAR  
PRAVĚKÉ HOSTINY  
VEGETARIÁNSKÉ MENU**

**DĚTSKÉ MENU**

**JESKYNNÍ  
RESTAURANT  
PRAVĚK**

Budečská 6      Nezamyslova 10      Na Bělidle 40  
Praha 2      Praha 2      Praha 5  
tel.: 24 25 22 87      tel.: 691 65 55      tel.: 57 52 69 08

**S tímto  
kupónem  
SLEVA  
10%**

**JESKYNNÍ  
RESTAURANT  
PRAVĚK**  
Zenklova 13  
tel.: 885 08 23  
MEMO  
Palmovka

www.pravek.cz  
pravek@pravek.cz

## PŘÍDAVNÉ ZASKLENÍ OPTIMI - KVADRO

**PROJEKTOVÁ DOKUMENTACE PRO STAVEBNÍ  
POVOLENÍ ZDARMA.**

Dubečská 4/74  
100 00 Praha 10  
tel.: 02/7481 8721  
fax: 02/7482 2827

Originální široký certifikovaný způsob  
zasklívací lodžií domů pozorovatelni  
a otočnými díly z bezpečnostního skla  
bez svazých rámců.

**CERTIFIKOVÁNO  
ZÁRUKA 5 LET  
MOŽNOST SPLÁTEK**

**LETNÍ AKCE  
DO 30.8. 2001**  
sleva 4% - sazba  
na prádlo zdarma

**ZAMĚŘENÍ  
U ZÁKAZNÍKA  
ZDARMA**

Pohodlné mytí skel  
i z venkovní strany.  
Celá lodžie  
se dá stavět.

e-mail: optimi\_sro@mbox.vol.cz      www.optimi-sro.cz

**POČÍTAČE, TISKÁRNY, PŘÍSLUŠENSTVÍ, CD-MÉDIA, DISKETY, PC HRY,  
INTERNET, FAXMODEMY, KABELY, JOYSTICKY, DATABANKY A DALŠÍ.**

## COMPUTER SHOP

VGA Geforce 2 MX I GTS se **64 MB** I za dobrou cenu.

**Poděbradská 4/225 (Harfa), PRAHA 9,**  
tel.: 02-900 118 22 , 0606-590 371

<http://WWW.VASEPC.CZ>

**Televizory Thomson, Samsung, Sony I  
DVD - Sony (již od 9.500,- s DPH),  
CyberHome, ... videorekordéry, kamery, ...**

## KUCHYNĚ

**dočání do týdne**  
Omnia Praha, spol. s r.o.

*Prodej i na splátky bez ručitele*

- sektorové linky Bára, Astra, Nela, Astoria, Ornela a jiné
- elektrické spotřebiče Fagor, Zanussi, Gorenje
- pracovní desky a dřezy
- kuchyně pro stavební firmy (od 7.000,- Kč)
- vestavěné panelákové skříně

**NÁVRH, DOPRAVA A MONTÁŽ  
V CENĚ KUCHYNĚ**

**Prodejní sklad:**  
Lovosická ul. Praha 9 - Prosek,  
tel/fax: 86 88 90 61

**Prodejny:**  
Blahňkova 8, Praha 3,  
tel: 22 78 25 12, fax: 22 78 10 27  
Valentova 1726 - pavilon, Praha 4 - Chodov,  
tel/fax: 67 91 23 33

## MYNOS STK s.r.o.

**STANICE TECHNICKÉ KONTROLY  
PRO OSOBNÍ AUTA  
A NÁKLADNÍ DO 3,5 T**



Bešákova 10  
182 00 PRAHA 8  
TEL/FAX: 02/684 78 05

**Pondělí - čtvrtek  
7:00 - 12:00, 13:00 - 17:00  
Pátek 7:00 - 11:00**

## DIGITAL, VIDEO

**DIGITÁLNÍ FOTOAPARÁTY:**  
Olympus - vše okamžitě k odběru,  
skladem. Dobré ceny na karty  
CompactFlash a SmartMedia.

**TRVALE NÍZKÉ CENY !!!**

**Dobíjecí kupony - levněji I  
TWIST 800 = 750,- s DPH atd.**

**CASH**  
Prodej i na **SPLÁTKY**  
2.případ již s 0% akontací !!!  
- pro všechny.  
Již od 4.000 Kč s DPH  
za výhodných podmínek,  
bez ručitele.