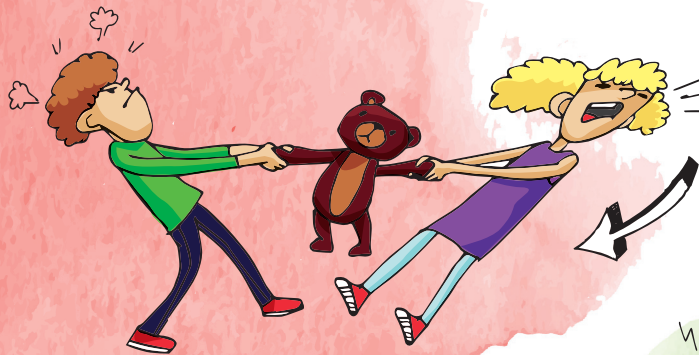


**Někdy zlobí
malí malé**



**Někdy trápí
velcí velké**



**Někdy může
ublížit velký
malému**

**Někdy malí
neposlouchají
velké**



Hledáme řešení pro všechny

Orgán sociálně právní ochrany dětí (OSPOD) je organizačně zařazen do Úřadu městské části Praha 8, kde vykonává státní správu v tzv. přenesené působnosti.

Naše činnost je rozdělena do čtyř základních oblastí.

- 1.** Zastupujeme děti všude tam, kde tak nemohou činit zákonní zástupci oblastí. Jedná se především o výkon kolizního opatrovnictví například v soudních řízeních, v trestních řízeních, zastupování na notářství a podobně. K výkonu kolizního opatrovnictví musí být OSPOD vždy zmocněn ustanovením příslušného orgánu (soud, státní zastupitelství a podobně).
- 2.** Zaměřujeme se na děti ohrožené ve svém zdravém vývoji, anebo přímo na zdraví a na životě. Je nutné připomenout v této souvislosti, že OSPOD Praha 8 využívá veškeré moderní metody a nástroje sociální práce, které by měly směřovat přednostně k udržení dítěte v jeho biologické rodině. Zaměřuje se především na přesné vyhodnocení situace dítěte a hledání podpory pro naplňování jeho potřeb jak v základní, tak v širší rodině dítěte.
- 3.** Náhradní rodinná péče. OSPOD Praha 8 přijímá žádosti zájemců o poskytování dočasného, či dlouhodobého náhradního domova dětem, kteří ve svých rodinách z nejrůznějších důvodů vyrůstát nemohou. OSPOD P8 vede evidenci dětí, které již v náhradních rodinách pobývají a pracuje současně s jejich biologickými rodinami tak, aby mohlo (je-li to možné) dojít k co nejrychlejšímu návratu dětí do biologické rodiny.
- 4.** Kurátela pro děti a mládež se zaměřuje především na děti, které se potýkají se závažnými a opakovanými problémy souvisejícími s jejich chováním, které se pohybuje buď na hraně zákona, či se již dopustily trestné činnosti, anebo činnosti, která by byla jinak trestná.

OSPOD Praha 8 je otevřen poskytování poradenství rodičům i dětem ohledně rodinného života a všech problémů, které mohou v rodině nastat. Přijímá a prověřuje oznámení o možném ohrožení dětí. Navštěvuje, řeší a pravidelně vyhodnocuje situaci dětí z Prahy 8, které jsou umístěny v nejrůznějších typech ústavní péče.

Je zřejmé, že agenda OSPOD obecně, je rozmanitá, avšak velmi obsáhlá na to, aby ji vykonával jen úřad sám. OSPOD Praha 8 za tímto účelem využívá širokých možností spolupráce s nejrůznějšími organizacemi, které se specializují na danou problematiku a kterým i touto cestou za jejich činnost děkuje. OSPOD sám většinou v případě působí jen jako manažer a klíčový subjekt, který vyhodnocuje situaci rodiny a dítěte a sestavuje individuální plán ochrany dítěte.

Pro případy nejakutnější, kdy je dítě ohroženo na zdraví a životě, spolupracuje OSPOD Praha 8 v rámci pohotovostní služby s Policií ČR 24 hodin denně.

Nebojte se kontaktovat OSPOD Praha 8, cítíte-li, že Vaši rodinnou situaci přestáváte zvládat ať již z pohledu dítěte, či rodiče. OSPOD Praha 8 je vždy nakloněn co nejméně invazivním řešením do rodiny a jeho prioritou je podpora biologické rodiny dítěte. Čím dříve se problémy začnou řešit, tím lépe se eliminují. OSPOD Praha 8 nehájí zájmy dospělých osob, institucí, či školských ani jiných zařízení. Středem pozornosti OSPOD je vždy a výlučně osobnost a potřeby konkrétního dítěte.

Zájmy každého dítěte hájí především jeho rodiče a osoby zodpovědné za jeho výchovu. Pro OSPOD je místo jedině tam, kde všichni předtím selhali.

Není ostuda dělat v životě chyby. Vždyť každý z nás žijeme svůj život jenom jednou. OSPOD Praha 8 sleduje nejrůznější osudy mnoha rodin a dětí a má tedy tu výhodu, že jeho doporučení vycházejí především z praktických zkušeností.

OSPOD Praha 8 přeje všem rodinám hodně radosti a všem dětem šťastné dětství.

**KONTAKTY: Úřad městské části Praha 8, Zenklova 1/35,
Praha 8 – Libeň, 180 00, Tel.: 222 805 111, email: posta@praha8.cz**



**Městská část
Praha 8**

www.praha8.cz

